



СПИ 70

ОСНОВАН В 1952 ГОДУ

ПУТЕВОДИТЕЛЬ ***первокурсника СПИ – 2021***



Куда идти?



Кому звонить?



*Нам здесь
4 года жить*

СОДЕРЖАНИЕ

3	1. ПРИВЕТСТВЕННОЕ СЛОВО ДИРЕКТОРА
4	2. ОБ ИНСТИТУТЕ
4	2.1. История лесного института
5	2.2. Направления подготовки
6	2.3. Научно-исследовательская работа
9	2.4. Лесной образовательный кластер Республики Коми
10	2.5. Партнеры института
11	2.6. Задачи вуза и стратегия развития Республики Коми
12	2.7. Международная деятельность
13	2.8. ВУЗ как научно-образовательный комплекс
14	3. СТРУКТУРА СЛИ
14	3.1. Администрация
15	3.2. Деканы
16	3.3. Закрепление за кафедрами направлений бакалавриата
17	4. ОБУЧЕНИЕ
17	4.1. Информационные ресурсы вуза
18	4.2. Стипендии и материальная помощь студентам
20	4.3. Библиотека
21	4.4. Внеучебная жизнь
25	4.5. Музей
26	4.6. Внутренний распорядок обучающихся в сли
27	4.7. Справочная информация
28	4.8. Правила профилактики инфекции covid-19
29	4.9. Нововведения с 1 сентября
30	4.10. Полезные ссылки

ПРИВЕТСТВИЕ ДИРЕКТОРА ИНСТИТУТА



Любовь Гурьева

*директор СЛИ, доцент,
кандидат юридических наук*

Дорогие первокурсники!

Поздравляю вас с поступлением в Сыктывкарский лесной институт (филиал) ФГБОУ ВО «Санкт-Петербургского государственного лесотехнического университета имени С.М. Кирова», а значит, с началом новой, наполненной богатыми событиями, жизни!

«Быть студентом СЛИ — прекрасно!» Именно это скажут вам коллеги-старшекурсники, члены крепкого студенческого братства нашего вуза. И они не покривят душой. СЛИ является одним из лидеров лесного профессионального образования России и играет важную роль в развитии интеллектуального и экономического потенциала нашей страны. Крупные промышленные компании Республики Коми создают на базе института корпоративные лаборатории, оснащенные уникальным оборудованием.

В рамках взаимодействия с государственными и бизнес-предприятиями Сыктывкарским лесным институтом заключено более 150 договоров о сотрудничестве и трудоустройстве. Опытные преподаватели помогут вам развить способности и приобрести огромный запас знаний, откроют перед вами новые горизонты и

перспективы получения престижной работы на передовых предприятиях региона. В Сыктывкарском лесном институте делается все для того, чтобы его выпускники были всегда востребованы и трудоустроены.

В нашем вузе активно развивается международное сотрудничество по научному и учебному направлениям. Каждый студент, изучающий иностранный язык, имеет возможность пройти обучение в европейских вузах.

Желаем вам, уважаемые первокурсники, мобилизации сил на учебу и научную работу. Пусть каждый год, проведенный в СЛИ, будет для вас новым этапом развития и самосовершенствования! Пусть каждый день учебы станет шагом к большому профессионализму и карьерному росту!

Спешите жить, спешите познавать мир, спешите становиться высококлассными специалистами в стенах Сыктывкарского лесного института! Старайтесь, чтобы каждый день вашей студенческой жизни был наполнен новыми знаниями, новыми впечатлениями и новыми открытиями!

*С искренней верой в вас,
директор СЛИ, доцент, кандидат юридических наук
Любовь Александровна ГУРЬЕВА*

ИСТОРИЯ ЛЕСНОГО ИНСТИТУТА — ДОСТОЙНАЯ ВЕХА ВЫСШЕГО ОБРАЗОВАНИЯ РЕСПУБЛИКИ КОМИ



“ В центре уезда в г. Усть-Сысольске должна быть открыта высшая лесная академия. Пора отрешиться от старого окончательно и признать, что только на месте наиболее мощного произрастания леса, в самом центре лесного царства, окруженная сплошным его кольцом, должна стоять носительница высших знаний о лесе – лесная академия. ”

Д. Я. Попов, видный общественный деятель коми народа, депутат IV Государственной думы (Рукопись статьи «Лесные богатства Усть-Сысольского уезда», июнь 1920 г.).

История Сыктывкарского лесного института – это и история становления лесной промышленности Республики Коми, одним из главных богатств которой является лес. Начиналось все в 1952 году — с открытия учебно-консультационного пункта Всесоюзного заочного лесотехнического института. Предназначенный для обучения студентов-заочников, разместился он всего в двух комнатах учебного корпуса педагогического института. Через несколько лет пункт реорганизовался в филиал Всесоюзного заочного лесотехнического института, затем в учебно-научное подразделение Ленинградской лесотехнической академии им. С. М. Кирова.

В ноябре 1994 г. на основании Приказа Государственного комитета РФ по высшему образованию от 25 ноября 1994 года №1136 «О реорганизации филиала Санкт-Петербургской лесотехнической академии в г. Сыктывкаре» филиал был преобразован на в специализированный вуз на правах структурного подразделения академии — Сыктывкарский лесной институт.

С 1 сентября 1995 года в институте начали обучаться студенты очной формы обучения. С этого момента СЛИ возглавляли следующие руководители:

1995-2007 гг. – директор, доктор экономических наук, профессор Большаков Николай Михайлович (в нынешнее время Почетный президент Сыктывкарского лесного института);

2007-2015 гг. – директор, доктор экономических наук, профессор Валентина Васильевна Жиделева (в нынешнее время – заместитель Председателя Государственного Совета Республики Коми);

2015-настоящее время – директор, кандидат юридических наук, доцент Любовь Александровна Гурьева.

СЛИ является самым крупным среди филиалов всех технических вузов в Северо-Западном регионе



и одним из ведущих институтов Республики Коми, призванным обеспечить высококвалифицированными инженерными кадрами отрасли лесного и аграрного комплексов, автомобильного транспорта, дорожного хозяйства, строительства, охраны окружающей среды региона.

В 2019 году, согласно заключению экспертов, составленному по результатам аккредитационной экспертизы, вуз получил аккредитацию по всем заявленным программам бакалавриата и магистратуры. СЛИ имеет полное право выдавать дипломы государственного образца об образовании ФГБОУ ВО Санкт-Петербургского государственного лесотехнического университета им. С. М. Кирова.

Перечень направлений подготовки, по которым ведется обучение в СЛИ, определен потребностями Республики Коми в высококвалифицированных кадрах. Сегодня в Институте обучается более полутора тысяч студентов по 18 направлениям бакалавриата, каждое из которых дает возможность перспективного трудоустройства на предприятиях и организациях лесного сектора экономики:

08.03.01 «Строительство»

09.03.02 «Информационные системы и технологии»

13.03.01 «Теплоэнергетика и теплотехника»

15.03.02 «Технологические машины и оборудование»

15.03.04 «Автоматизация технологических процессов и производств»

18.03.01 «Химическая технология»

18.03.02 «Энерго- и ресурсосберегающие процессы в химической технологии, нефтехимии и биотехнологии»

20.03.01 «Техносферная безопасность»

21.03.02 «Землеустройство и кадастры»

23.03.01 «Технология транспортных процессов»

23.03.03 «Эксплуатация транспортно-технологических машин и комплексов»

27.03.04 «Управление в технических системах»

35.03.01 «Лесное дело»

35.03.02 «Технология лесозаготовительных и деревоперерабатывающих производств»

35.03.06 «Агроинженерия»

35.03.10 «Ландшафтная архитектура»

38.03.01 «Экономика»

38.03.02 «Менеджмент»

Ведется обучение по направлению подготовки магистратуры
35.04.01 «Лесное дело».

Лучше всего о качестве подготовки студентов и востребованности указанных направлений обучения говорят цифры – 80% выпускников СЛИ трудоустраиваются в соответствии с полученным образованием в первый год после окончания института.

Научно-исследовательская деятельность СЛИ осуществляется в соответствии с реализацией национального проекта «НАУКА» и в соответствии с программой стратегического развития и дорожной картой Сыктывкарского лесного института. Научные исследования и разработки института ведутся по общевузовской теме «Разработка научных основ современных технологий лесного комплекса в условиях реализации в Республике Коми национальных проектов "НАУКА" и "ЭКОЛОГИЯ" на 2021–2025 гг.» (научный руководитель – д. э. н., профессор Большаков Н. М.) с учетом которой, продумана и тематика кафедральных научно-исследовательских работ преподавателей и студентов института.

В институте работают три научные школы:

- Технические науки 05.00.00: «Технические науки – основа современной инновационной системы развития предприятий лесопромышленного комплекса». Руководители – Асадуллин Ф. Ф., д. ф.-м. н., доцент; Дёмин В. А., д. х. н., профессор.

- Сельскохозяйственные науки 06.00.00: «Экологические основы сохранения биоразнообразия и устойчивости таежных экосистем». Руководители – Пахучий В. В., д. с.-х. н., профессор; Юркина Е. В., д. б. н., доцент.

- Социально-экономические и общественные науки «Экономика и управление предприятиями лесопромышленного комплекса». Руководители – Большаков Н. М., д. э. н., профессор; Жиделева В. В., д. э. н., профессор.

Результатом деятельности научных школ являются публикации преподавателей в ведущих российских журналах, включенных в перечень ВАК; научных журналах и сборниках конференций (международных, всероссийских и региональных) индексируемых РИНЦ; в журналах, включенных в международные базы данных: *Web of Science* и *Scopus*. Институтом ежегодно издаются сборники научно-практических конференций, монографии, учебные и методические пособия.

В соответствии с требованиями ФГОС институт реализует ООП ВО магистратуры по направлению «Лесное дело» (руководитель – Пахучий В.В. д.с.-х.н., профессор).

СЛИ ведет работу по оформлению результатов интеллектуальной деятельности. Основными достижениями в этой области стали: в 2017 г. – свидетельство о регистрации программы для ЭВМ «Программа расчета динамики намагниченности и упругих смещений в планарных структурах» (авторы: Ф. Ф. Асадуллин, В. С. Власов, С.М. Полещиков, Д. А. Плешев); в 2019 – патент на изобретение «Способ извлечения тепловой энергии на нефтяном месторождении», полученный преподавателями кафедры «Агроинженерия, электро- и теплоэнергетика» Т. Л. Лекановой и В. Т. Чупровым с участием студента-выпускника 2018 года Николая Горбатенко. Данное изобретение относится к способам извлечения тепловой энергии из искусственно нагретого грунта и может использоваться в качестве альтернативных

источников энергии, например, для отопления зданий и сооружений, подогрева приточного вентиляционного воздуха, производства бытовой горячей воды. Участвуя в совместных исследованиях с преподавателями СПбГЛТУ им. С. М. Кирова, в 2020 году институтом получено свидетельство о регистрации программы для ЭВМ: «Программа динамического расчета и графического представления выхода готовой продукции из отдельной части ствола дерева *stmLogic*» (соавтор – доцент кафедры ТТМиО Свойкин Ф. В.), а в 2021 году подана заявка на получение патента на изобретение «Транспортная система с двухсторонней левитацией модулей, перемещаемых относительно эстакады арочного типа» (авторы – доцент кафедры «Физика и АТПИП» Сундуков Е. Ю. и студентка СЛИ Сундукова В. Е.).

Институтом реализуются научно-образовательные проекты профориентационной направленности, среди которых: интеллектуальное шоу «Битва умов» с участием команд образовательных учреждений ЛОК РК, «Республиканская школа юного лесоведа» и «Деловой разговор: готовимся к профессии».





Приятно отметить, что «Республиканская школа юного лесоведа» стала победителем Всероссийской Премии лучших практик профессионального самоопределения молодежи «Траектория - 2020», заняв почетное II место.

Есть хорошая традиция и значимое событие в жизни Сыктывкарского лесного института – это проведение в апреле месяце Всероссийской научно-практической конференции «Исследования молодежи – экономике, производству, образованию», молодежного форума, который объединяет и мотивирует, приобщает молодежь к научному поиску, учит добиваться и постигать.

Ежегодно институт проводит научно-практические конференции: по научной теме института «Разработка научных основ современных технологий лесного комплекса в условиях реализации в Республике Коми национальных проектов "НАУКА" и "ЭКОЛОГИЯ"» с участием студентов выпускных курсов (ноябрь) и Февральские чтения: по итогам НИР преподавателей СЛИ (февраль).

Традиционными стали и мероприятия, связанные с формированием этнокультурных традиций и духовно-нравственных ценностей, развитием гражданской позиции и патриотизма у современной студенческой молодежи. Третий год подряд на площадке института проходят международные Рождественские образовательные чтения, которые СЛИ организует совместно с Сыктывкарской епархией Русской Православной Церкви; студенты института участники дебатов дискуссионного клуба «Наследие» имени Питирима Сорокина. Традиционным стало и проведение школьных олимпиад для учащихся 9-11 классов г. Сыктывкара в дни весенних каникул «Дни школьных каникул в СЛИ».

С 2013 года в вузе успешно развивается

проект «Международная «Лесная школа» по теме «Устойчивое лесопользование и лесопользование в России» (руководитель – Седусова Н. М.), который приобретает все большую значимость и популярность. И как результат – в 2020 году получена Премия Правительства Республики Коми в области образования.

Студенты Лесного института – активные участники международного экологического тренинга «Чистое производство», проводимого Министерством экономического развития и промышленности РК при поддержке Министерства природных ресурсов и охраны окружающей среды РК, Центра «Экологически чистое производство» (г. Москва) и норвежской компании Norsk Energi.

Студенты вуза ежегодно участвуют в научных мероприятиях, проводимых на площадках других образовательных организаций, среди которых: Всероссийский конкурс научно-исследовательских работ: «*Инновации в науке и практике*» (Научно-издательский центр «Вестник науки», г. Уфа); международная молодежная научная конференция «*Севергеоэкотех*» (УГТУ, г. Ухта); научно-инновационный форум «*СорокиИНН*» (СыктГУ имени Питирима Сорокина); республиканская студенческая научно-практическая конференция «*Культура и образование: традиции и современность, перспективы развития*» (Коми республиканский колледж культуры им. В.Т. Чисталева); региональная студенческая научно-практическая конференция «*Актуальные вопросы реализации на территории Республики Коми антикоррупционной политики*» и межрегиональный молодежный научный форум «*Академическая весна*» (КРАГСИУ, г. Сыктывкар); студенческий форум «*Арктика – территория экологии*» в рамках ежегодных мероприятий «*Дни Арктики в Республике Коми*» (организаторы Национальная библиотека РК и СЛИ) и др.

Активно ведется внеучебная научно-исследовательская работа студентов в рамках деятельности учебно-инновационной лаборатории «Полигон инновационных идей». В течение всего учебного года студенты-слушатели проходят обучение по программе «Основы проектной инновационной деятельности» (150 часов), вместе с преподавателями института ведется работа по созданию проектов в области бизнес-идей, социальной и научной направленности. Основным итогом работы является защита проектов перед экспертами – специалистами-практиками. Студенты успешно прошедшие защиту получают удостоверение о повышении квалификации государственного образца, что немаловажно при получении субсидий для реализации своих бизнес проектов и идей. Кроме того, частыми гостями Полигона являются специалисты-практики в области ведения малого бизнеса, молодые предприниматели и бизнесмены. Студенты Полигона регулярно выступают с научными докладами на всероссийских, региональных конференциях и форумах, специально для «полигоновцев» организована секция «Полигон инновационных идей» в рамках всероссийской молодежной научно-практической конференции «Исследование молодежи – экономике, производству, образованию», проводимой СЛИ, где студенты презентуют свои бизнес-идеи, превращая их в дальнейшем в бизнес-проекты. Кроме того, Полигон – это стартовая площадка для подготовки студентов к участию в престижных конкурсах таких как Всероссийский научно-инновационный молодежный конкурс «УМНИК».

Достижения студентов регулярно отмечают на федеральном и региональном уровнях. Студенты СЛИ получают стипендии Президента Российской Федерации, Правительства Российской Федерации, Правительства Республики Коми, становятся Лауреатами студенческой науки СЛИ. Приятно отметить, что в 2018 и 2020 гг. студенты стали победителями регионального этапа Россий-

ской национальной премии «Студент года» в номинации «Интеллект года»: Кравцов Александр и Картошкин Кирилл.

В институте работает научно-технический совет, активно осуществляет свою деятельность и совет по НИРС. Студенты приобщаются к науке, формируют свой исследовательский интерес в лабораториях института. Так, студенческое научное общество «Химия и технология целлюлозы» (руководитель – Демин В. А.) – учит студентов разработке экологически безопасных способов отбелки целлюлозы; технический кружок «Проектирование и конструирование лесных машин» (руководитель – Кульминский А. Ф.) позволяет молодым инженерам найти новые решения адаптации лесозаготовительной техники в условиях северного региона; учебно-научная лаборатория «Лесоведение и лесоводство. Таксация леса и лесостроительство» (руководитель – Пахучая Л. М.) – приобщает к профессии лесника, позволяет изучать фото-образцы по специальным дисциплинам и проводить исследования с использованием электронного микроскопа; а творческая мастерская «Мебельное производство» (руководитель – Кочева М. Н.) помогает студентам в познании технологического процесса переработки древесины и создании изделий из дерева.

«В науку – с 1 курса», - так звучит призыв как руководство к действию. Для студентов обучение в институте – это не только получение знаний, умений и навыков в области профессиональной направленности. Познание себя и своей профессии, формирование профессиональной мотивации труда возможно только через занятия внеучебной деятельностью. Сделав выбор в пользу науки, студенты формируют сильные качества личности, уверенность в себе, делают свою жизнь в Лесном интересной и насыщенной!



НАЧАЛЬНИК ОТДЕЛА ОБЕСПЕЧЕНИЯ ОБРАЗОВАТЕЛЬНОЙ, НАУЧНОЙ И ИННОВАЦИОННОЙ ДЕЯТЕЛЬНОСТИ

**Хохлова
Елена Васильевна**

кандидат психологических наук, доцент

Тел.: 8 (8212) 20-56-62

КЛАСТЕРНЫЙ ПОДХОД – МИРОВАЯ ТЕНДЕНЦИЯ РАЗВИТИЯ ОБРАЗОВАНИЯ



В 2011 году по инициативе Сыктывкарского лесного института создан Лесной образовательный кластер Республики Коми (ЛОК РК), в который вошли учреждения начального, среднего, высшего профессионального образования, готовящие кадры для лесной отрасли.

ЛОК РК представляет собой единую функционально взаимосвязанную совокупность образовательных учреждений разного уровня, предприятий государственно-частного



партнерства и научно-исследовательских организаций, скоординированная деятельность которых обеспечивает реализацию образовательных программ начального, среднего, высшего и дополнительного профессионального образования с использованием инновационных образовательных технологий, а также проведение научных исследований по приоритетным направлениям развития науки и техники в лесной области и области глубокой переработки древесины. ЛОК РК помогает выстраивать систему непрерывного образования – за годы работы в институт пришли тысячи абитуриентов из техникумов, колледжей, лицеев и школ-членов ЛОК РК.

Под эгидой кластера реализуется ряд успешных профориентационных и научно-образовательных проектов. Один из них – «Школа юного лесовода», которая ставит своей главной целью приобщение к науке и познанию профессий лесной направленности детей с самого юного возраста. Новое формирование дало старт активизации в регионе движения школьных лесничеств. Для ребят из разных

уголков Республики Коми, интересующихся проблемами экологии, биологии, географии, лесного хозяйства, СЛИ стал площадкой по обмену опытом, для знакомства с крупными компаниями и предприятиями. Здесь ребята получают знания по управлению лесами, ведению лесного хозяйства, борьбе с пожарами, учатся любить и беречь природу, выезжают на экскурсии.

Три раза в год юные лесоводы под руководством опытных наставников приезжают с районов на сессии. Занятия с ними проводят, как и со студентами, учёные и преподаватели профильных кафедр, сотрудники Центра экологического образования. Эта работа является важным элементом непрерывного лесного образования и хорошей подготовки потенциальных кадров для лесной отрасли. Активное участие в ней принимают сотрудники Республиканского центра обеспечения функционирования особо охраняемых природных территорий и природопользования, специалисты-эксперты Министерства природных ресурсов и охраны окружающей среды Республики Коми, Коми региональная организация общества лесоводов.

Говоря о развитии кластерного подхода, можно сказать, что это не только региональная, но и общемировая тенденция. Так приказом Министерства промышленности и торговли РФ от 22 февраля 2017 года №511 подтвержден статус Лесопромышленного кластера Республики Коми. Лесной образовательный кластер РК стал неотъемлемой его частью.



За годы своего существования Сыктывкарский лесной институт подготовил более 15 тысяч специалистов для экономики северного региона. Среди стратегических партнёров СЛИ – международная компания АО «Монди СЛПК», ООО НПП «ЛесПромСервис», Сыктывкарский и Жешартский фанерные комбинаты, АО «Коми энергосбытовая компания», ООО «Лузалес» и многие другие.

Вуз имеет прямые контакты со всеми ведущими предприятиями лесной отрасли Республики Коми. Общее количество заключенных договоров о сотрудничестве – более 150, а договоров на проведение практик студентов – более 200.



Ведущие предприятия Республики Коми не только доверяют Институту своих будущих специалистов, но и активно участвуют в совершенствовании его материальной базы. Благодаря партнерской поддержке, в СЛИ появились новые лаборатории, оснащенные не просто современным, а уникальным оборудованием и программным обеспечением, позволяющим готовить профессионалов нового поколения, осуществлять переподготовку и повышение квалификации инженерных кадров для всех отраслей экономики республики.

Монди СЛПК, основным градообразующим предприятием, с которым неразрывно связана судьба лесного образования в регионе, профинансировано создание лабораторий: «Бумага и картон», «Аттестация рабочих мест по условиям труда и производственной безопасности», «Инновационные технологии в лесном комплексе», «Средства автоматизации и управления технологическими процессами», «Механика и электроника современных лесозаготовительных машин», «Лесоведение и лесоводство».

Комбинат поддерживает СЛИ не только в процессе подготовки специалистов, но и участвует в дальнейшем профессиональном развитии выпускников института. Благодаря образовательному проекту «Стань успешным вместе с Mondi!» студенты и выпускники профильного вуза получили уникальную возможность за счет средств Монди СЛПК получить высшее образование в лучших европейских вузах, а после – построить карьеру в международной компании.

О роли Лесного института в становлении и развитии АО «Монди СЛПК» говорит тот факт, что выпускники СЛИ сегодня составляют основу работников предприятия.

Крайне заинтересовано в выпускниках вуза и крупнейшее деревообрабатывающее предприятие региона и один из главных стратегических партнеров СЛИ – компания ООО «Лузалес».

Современному производству требуются высококвалифицированные кадры, которых нужно обучать передовым технологиям. Сейчас на предприятии идет строительство новых современных мощностей, благодаря которым появятся сотни новых рабочих мест и цель компании – трудоустройство местного населения, в том числе молодежи, чтобы она не уезжала из региона, имела мотивацию учиться, получать хорошую интересную профессию и осваивать новые технологии.

Распоряжением Правительства Республики Коми от 17 августа 2021 г. № 398-р, высший орган исполнительной власти Республики Коми и СЛИ еще раз юридически закрепили партнерские отношения в решении важнейших стратегических задач. Оно касается подготовки квалифицированных специалистов для всех сфер экономики, переподготовки и повышения квалификации кадров, проведения прикладных научных исследований, инновационных и научно-исследовательских разработок, мероприятий международного сотрудничества, улучшения материально-технической базы, дальнейшей интеграции профессионального образования и реализации молодежной политики.

Республика видит в Сыктывкарском лесном институте крупный отраслевой научно-образовательный центр, надежного и серьезного партнера, на которого можно опереться в деле реализации Стратегии социально-экономического развития Республики Коми до 2035 года и во многих других начинаниях.

Прекрасные рабочие отношения сложились у СЛИ с профильными министерствами, ведомствами и профсоюзными организациями.

Институт принимает участие во всех значимых проектах Министерства природных ресурсов и охраны окружающей среды Республики Коми.

Частый гость института Александр Смирнов, председатель Республиканского профсоюзного комитета работников лесных отраслей Коми, всегда отмечает высокий уровень вовлеченности выпускников Лесного института в профсоюзную деятельность, их единство в отстаивании интересов отрасли. Александр Геннадьевич в свое время закончил обучение в СЛИ по специальности «Машины и оборудование лесного комплекса».

Многолетняя совместная работа Сыктывкарского лесного института и Министерства экономического развития и промышленности Республики Коми по международному проекту «Чистое производство» привела к отличным результатам в развитии и

популяризации биоэнергетических проектов в регионе. Советом Баренцева Евро-Арктического региона принято решение об исключении «Горячей точки» Коми Ко-7 «Обращение с отходами деревообрабатывающей промышленности в Республике Коми» из перечня «горячих точек» в 2017 году. При этом, в Лесном институте была создана новая специализированная лаборатория «Биоэнергетика – рациональное использование древесины», благодаря финансовой поддержке Правительства Королевства Норвегии.

СОГЛАШЕНИЕ
о сотрудничестве и организации взаимоотношений между
Правительством Республики Коми и Сыктывкарским лесным
институтом (филиалом) федерального государственного
бюджетного образовательного учреждения высшего
образования «Санкт-Петербургский государственный лесотехнический
университет имени С.М. Кирова»

Правительство Республики Коми, именуемое в дальнейшем Правительством, в лице Первого заместителя Председателя Правительства Республики Коми Игоря Борисовича Будатова, действующего на основании Конституции Республики Коми, Закона Республики Коми «О Главе Республики Коми, Правительстве Республики Коми и органах в системе исполнительной власти Республики Коми» и распоряжения Главы Республики Коми от 5 ноября 2020 г. № 330-р, с одной стороны, и Сыктывкарский лесной институт (филиал) федерального государственного бюджетного образовательного учреждения высшего образования «Санкт-Петербургский государственный лесотехнический университет имени С. М. Кирова», именуемый в дальнейшем Институтом, в лице директора Любови Александровны Гурьевой, действующего на основании Положения СЛИ и Доверенности от 22 июня 2016 г., с другой стороны, при совместном упоминании именуемые Сторонами, учитывая заинтересованность Сторон в дальнейшем развитии и углублении сотрудничества на взаимовыгодной и долгосрочной основе, а также в целях реализации Стратегии социально-экономического развития Республики Коми на период до 2035 года, утвержденной постановлением Правительства Республики Коми от 11 апреля 2019 г. № 185 (далее – Стратегия), заключили настоящее Соглашение (далее – Соглашение) о нижеследующем.

1. Общие положения

1.1. Предметом Соглашения является сотрудничество Сторон по развитию производственного комплекса Республики Коми, сферы образования, науки и проведению государственной молодежной политики. Сотрудничество должно содействовать развитию системы непрерывного профессионального образования в Республике Коми, обеспечению секторов экономики востребованными кадрами необходимой квалификации для осуществления инновационной деятельности, достижению интеграции профессионального образования, науки и производства, повышению роли молодого поколения в экономическом и социальном развитии республики, а также в других областях, представляющих взаимный интерес Сторон.

1.2. Стороны договорились о сотрудничестве при выполнении мероприятий по осуществлению задач, предусмотренных Стратегией, с привлечением к реализации Соглашения со стороны Правительства Министерства образования, науки и молодежной политики Республики Коми, Министерства труда,

МЕЖДУНАРОДНАЯ ИНТЕГРАЦИЯ – ПУТЬ К РАСШИРЕНИЮ СОБСТВЕННЫХ ЗНАНИЙ И ВОЗМОЖНОСТЕЙ

Сыктывкарский лесной институт активно развивает международную деятельность по направлениям учебного и научного сотрудничества со многими европейскими странами. СЛИ связывают давние и хорошие партнерские отношения с Университетами Финляндии, Швеции, Германии, Норвегии.

Студенты, выезжающие на учебу от СЛИ по программе студенческих обменов в Финляндию, получают стипендию из программы студенческих обменов FIRST+, которая покрывает большую часть затрат в период обучения, родители помогают, в основном, на этапе оформления документов и приобретения билетов. За учебу в Финляндии платить не нужно, образование бесплатное. Вы получаете опыт проживания в скандинавской стране, общаетесь со студентами со всего мира, слушаете лекции преподавателей европейских вузов, посещаете экскурсии на предприятиях и выставках.

Для участия в международных программах обменов необходимо быть студентом очной формы обучения и хорошо знать английский язык. Первые два года студентам рекомендуется уделить



внимание изучению английского языка, а с третьего года обучения активно использовать свои возможности.

Помимо программ студенческих обменов в институте проводятся разные международные мероприятия: совместно с партнерами института мы периодически организуем и проводим краткосрочные программы, поэтому наши студенты посещают онлайн-лекции преподавателей вузов-партнеров, участвуют в студенческих круглых столах со студентами из Германии и Финляндии, общаются с иностранными студентами из Германии, Финляндии и Швеции, когда они приезжают в Сыктывкарский лесной институт. Так, например, с 2012 года в СЛИ ежегодно проводится международный обучающий тренинг «Методология «Чистого производства», в котором любой студент может принять участие и, после успешного прохождения, получить диплом о дополнительном образовании. Еще больше о международном сотрудничестве и обучении в Европе можно узнать перейдя на официальный сайт нашего института сли.рф во вкладку «Об институте» и кликнув по ссылке [«Международный отдел»](#).

СЛИ – НЕПРЕРЫВНО РАЗВИВАЮЩИЙСЯ НАУЧНО-ОБРАЗОВАТЕЛЬНЫЙ И ВОСПИТАТЕЛЬНЫЙ КОМПЛЕКС



За прошедшие шестьдесят девять лет со дня основания Сыктывкарский лесной институт приобрёл огромный опыт подготовки лесных специалистов с высшим образованием и превратился в важнейший научно-образовательный центр Республики Коми, плодотворно сотрудничающий со многими зарубежными и отечественными вузами.

Сыктывкарский лесной институт активно участвует в реализации социально-экономической стратегии республики. Учёные СЛИ входят в состав Научно-консультативного Совета при Главе Республики Коми.

Созданный по инициативе и под руководством доктора экономических наук, профессора В. В. Жиделевой, Лесной образовательный кластер Республики Коми является сегодня важнейшей межрегиональной площадкой по обмену опытом в модернизации профессионального образования региона.

Глубокой интеграции СЛИ в мировое образовательное пространство способствует успешная реализация программ международного сотрудничества с университетами Финляндии, Швеции, Франции, Германии и других стран, организация и проведение важных международных конференций, конгрессов и форумов на межправительственном и региональном уровнях.

Благодаря плодотворному сотрудничеству с АО «Монди СЛПК» и другими региональными организациями, в СЛИ постоянно обновляется материально-техническая база, возникают новые перспективные научные и учебные лаборатории, внедряются инновационные методы обучения и воспитания учащихся.

СЛИ сегодня – это непрерывно развивающийся научно-образовательный комплекс, готовящий специалистов для лесного комплекса, дорожного хозяйства, аграрной и автотранспортной отраслей, отраслей строительства и охраны окружающей среды, в котором бережно сохраняются и развиваются лучшие традиции высшей школы.





ТРАНСПОРТНО-ТЕХНОЛОГИЧЕСКИЙ ФАКУЛЬТЕТ

**Самородницкий
Александр Анатольевич**

кандидат физико-математических наук, доцент

Тел.: 8 (8212) 20-56-69

E-mail: techn@sfi.komi.com

Ведущие документоведы:

Бугаева Лариса Александровна

Карпова Светлана Васильевна



ФАКУЛЬТЕТ ЛЕСНОГО И СЕЛЬСКОГО ХОЗЯЙСТВА

**Попова
Татьяна Васильевна**

кандидат педагогических наук, доцент

Тел.: 8 (8212) 20-56-68

E-mail: flish@sfi.komi.com

Ведущие документоведы:

Клочкова Марина Сергеевна

Моторина Виктория Сергеевна



ДИРЕКТОР

**Гурьева
Любовь Александровна**

*кандидат юридических наук, доцент,
заслуженный работник Республики Коми*

Тел.: 8 (8212) 24-56-87

E-mail: institut@sfi.komi.com



ПОЧЕТНЫЙ ПРЕЗИДЕНТ

**Большаков
Николай Михайлович**

*доктор экономических наук, кандидат технических наук,
профессор,*

заслуженный деятель науки и техники Коми АССР, действительный член Академии социальных наук, действительный член Международной академии инвестиций и экономики строительства Российской Федерации, действительный член Российской Академии естественных наук, лауреат Государственной премии Республики Коми в области науки, почетный работник высшего профессионального образования РФ, лауреат Премии Правительства Республики Коми в области научных исследований.

Тел.: 8 (8212) 24-56-87

E-mail: institut@sfi.komi.com

ЗАМЕСТИТЕЛИ ДИРЕКТОРА



**Рауш
Елена Анатольевна**

*заместитель директора
по экономическим вопросам*

Тел.: 8 (8212) 24-56-74

E-mail: count.dep@sfi.komi.com



**Кузнецов
Дмитрий Владимирович**

*заместитель директора по
административно-
хозяйственной работе*

Тел.: 8 (8212) 24-20-74

E-mail: adm@sfi.komi.com

ЗАКРЕПЛЕНИЕ ЗА ВЫПУСКАЮЩИМИ КАФЕДРАМИ НАПРАВЛЕНИЙ БАКАЛАВРИАТА С ПРОФИЛЯМИ



ФАКУЛЬТЕТ ЛЕСНОГО И СЕЛЬСКОГО ХОЗЯЙСТВА

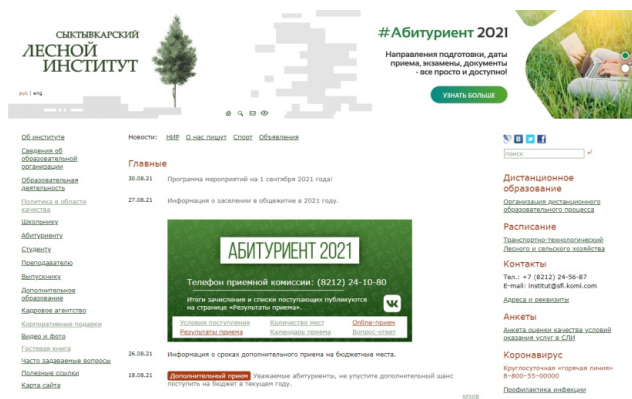
Выпускающая кафедра	Направление подготовки
Лесное хозяйство и деревообработка	35.03.01 Лесное дело
	35.04.01 Лесное дело (магистры)
	35.03.02 Технология лесозаготовительных и деревоперерабатывающих производств
Агроинженерия, электро- и теплоэнергетика	13.03.01 Теплоэнергетика и теплотехника
	35.03.06 Агроинженерия
Ландшафтная архитектура, строительство и землеустройство	21.03.02 Землеустройство и кадастры
	08.03.01 Строительство
	35.03.10 Ландшафтная архитектура
Химическая технология и техносферная безопасность	18.03.01 Химическая технология
	20.03.01 Техносферная безопасность

ТРАНСПОРТНО-ТЕХНОЛОГИЧЕСКИЙ ФАКУЛЬТЕТ

Выпускающая кафедра	Направление подготовки
Физика и автоматизация технологических процессов и производств	09.03.02 Информационные системы и технологии
	15.03.04 Автоматизация технологических процессов и производств
	27.03.04 Управление в технических системах
Технологические, транспортные машины и оборудование	15.03.02 Технологические машины и оборудование
	23.03.01 Технология транспортных процессов
	23.03.03 Эксплуатация транспортно-технологических машин и комплексов
Экономика и управление	38.03.01 Экономика
	38.03.02 Менеджмент

Официальный сайт

Сайт института в сети Интернет доступен по адресам: сли.рф или www.sli.komi.com



В рамках официального сайта СЛИ функционирует сервис **Личный кабинет студента**, в котором представлены его оценки, портфолио, механизмы общения с преподавателями, доступны рабочие программы, ссылки на библиотечные системы и другой функционал.

Адрес: сли.рф/?page=443

Социальные сети

Официальная группа СЛИ в социальной сети ВКонтакте – vk.com/forestinstitute



Тематические группы СЛИ созданы для взаимодействия с отдельными категориями пользователей: абитуриентами (vk.com/priemsli), слушателями Центра дополнительного образования (vk.com/cdosli), участниками спорт клуба «Север» (vk.com/seversli) и др.

В других социальных сетях и сервисах ведется кросспостинг новостей. Ссылки на данные ресурсы представлены на главной странице сайта СЛИ.

Система видео и аудио общения Discord

В качестве основного средства для организации видео и аудио конференций в институте используется популярный бесплатный менеджер Discord.

Студентам необходимо скачать клиент Discord, зарегистрироваться в системе и подключиться к серверу СЛИ по адресу <https://discord.gg/vDU5Ts8>

На сервере вуза необходимо переименоваться по шаблону: *АБ НомерГруппы Фамилия Имя*

Другие системы видеоконференц связи используются по мере необходимости и ссылка на такие конференции предоставляется перед мероприятием.



В соответствии с Положением о стипендиальном обеспечении и других формах материальной поддержки студентов СЛИ стипендии подразделяются на:

- государственная академическая стипендия;
- государственная социальная стипендия;
- стипендии Президента Российской Федерации и стипендии Правительства Российской Федерации;
- именные стипендии.

Государственная академическая и социальная стипендии, назначаются из средств стипендиального фонда СЛИ студентам очной формы обучения, обучающимся за счет бюджетных ассигнований федерального бюджета.

Государственная академическая стипендия

3 230,00 руб. в месяц

с учетом северного и районного коэффициентов

4 037,50 руб. в месяц

для обучающихся на «хорошо» и «отлично»

4 845,00 руб. в месяц, для обучающихся на «отлично»

Доплата студентам 1 курса

Ежемесячная доплата для первокурсников с высокими баллами ЕГЭ

190-199 баллов -	7 000 руб.
200-209 баллов -	9 000 руб.
210-219 баллов -	11 000 руб.
220 -229 баллов -	13 000 руб.
230 баллов и выше -	15 000 руб.

Дополнительно в 1 семестре установлена ежемесячная выплата к государственной академической стипендии первокурсникам, поступившим на приоритетные направления подготовки бакалавриата «Лесное дело», «Химическая технология» и «Технология лесозаготовительных и деревоперерабатывающих производств». Они будут получать академическую стипендию в двойном размере.



Государственная социальная стипендия

Н азначение государственной социальной стипендии производится в пределах стипендиального фонда СЛИ.

Государственная социальная стипендия назначается в обязательном порядке студентам:

- *из числа детей-сирот и детей, оставшихся без попечения родителей;*
- *признанным в установленном порядке детьми-инвалидами, инвалидами I и II групп, инвалидами детства;*
- *пострадавшим в результате аварии на Чернобыльской АЭС и других радиационных катастроф;*
- *являющимся ветеранами боевых действий;*

- *получающим государственную социальную помощь.*

Первоочередное право на получение государственной социальной стипендии, помимо студентов, указанных выше, имеют студенты - инвалиды III группы, представившие соответствующие документы.

Студентам очной формы обучения первого и второго курсов, получающим образование за счет бюджетных ассигнований федерального бюджета, обучающимся на «хорошо» и «отлично», имеющим право на получение государственной социальной стипендии, выплачивается повышенная социальная стипендия.

Материальная поддержка

С туденты очной формы обучения, получающие образование за счет бюджетных ассигнований федерального бюджета, имеют право на получение материальной поддержки в случаях, предусмотренных Положением о стипендиальном обеспечении и других формах материальной поддержки студентов СЛИ.

СТУДЕНТАМ 1 КУРСА, ОБУЧАЮЩИМСЯ НА КОНТРАКТНОЙ ОСНОВЕ!

Оплата за обучение в Сыктывкарском лесном институте в 2021/2022 учебном году осуществляется в следующие сроки:

очная форма обучения

первый платеж

в размере не менее 30% годовой стоимости – до 1 сентября 2021 г.

последний платеж

не позднее 01 апреля 2022 г.

заочная форма обучения

первый платеж

в размере не менее 30% годовой стоимости – до 1 сентября 2021 г.

последний платеж

до начала последней сессии текущего уч. года, но не позднее 01 апреля 2022 г.

Д ля оплаты по рассрочке за обучение Заказчик образовательных услуг по договору (студент, родитель студента или др.) должен подойти в каб. 310 и написать заявление. В случае принятия положительного решения с Заказчиком образовательных услуг заключается дополнительное соглашение к договору на оплату обучения в соответствующие сроки.

Справки по телефону (8212) 20-56-63 или каб. 310.



ЗАВЕДУЮЩАЯ БИБЛИОТЕКОЙ

**Иванцова
Людмила Алексеевна**

Тел.: 8 (8212) 20-56-87 (доп. 127)

Фонд библиотеки предоставлен в пользование на абонементе и в трех читальных залах (научном, электронном и зале периодических изданий).

ОТДЕЛ ОБСЛУЖИВАНИЯ № 1 (АБОНЕМЕНТ)

Часы работы:

Понедельник — пятница: с 09:00 до 18:00.

Суббота и воскресенье — выходные дни.

Второй четверг каждого месяца — санитарный день.

Адрес: ул. Ленина, д. 39, каб. 201-2, 203-2.

Телефон: 8 (8212) 24-20-66.

ОТДЕЛ ОБСЛУЖИВАНИЯ № 2 (НАУЧНЫЙ ЧИТАЛЬНЫЙ ЗАЛ)

Часы работы:

Понедельник — четверг: с 08:00 до 17:00.

Пятница: с 08:00 до 15:30.

Суббота и воскресенье — выходные дни.

Второй четверг каждого месяца — санитарный день.

Адрес: ул. Ленина, д. 39, каб. 201-2, 203-2.

Телефон: 8 (8212) 20-56-87, доп. 127.

ЗАЛ ПЕРИОДИЧЕСКИХ ИЗДАНИЙ

Часы работы:

Понедельник — четверг: с 08:30 до 17:00.

Обед: с 13:00 до 14:00.

Пятница: с 08:30 до 15:00. Обед: с 12:00 до 12:30.

Суббота и воскресенье — выходные дни.

Второй четверг каждого месяца — санитарный день.

Адрес: ул. Ленина, д. 39, каб. 202-2.

Телефон: 8 (8212) 20-56-87, доп. 127.

ИНФОРМАЦИОННО- БИБЛИОГРАФИЧЕСКИЙ ОТДЕЛ (ЭЛЕКТРОННЫЙ ЧИТАЛЬНЫЙ ЗАЛ)

Часы работы:

Понедельник — четверг: с 08:30 до 17:00.

Пятница: с 08:30 до 15:00.

Суббота и воскресенье — выходные дни.

Второй четверг каждого месяца — санитарный день.

Адрес: ул. Ленина, д. 39, каб. 207-2.

Телефон: 8 (8212) 20-56-87, доп. 127.

Регистрация студентов в электронно-библиотечной системе — в 207 каб.!



НАЧАЛЬНИК ОТДЕЛА ВНЕУЧЕБНОЙ И СОЦИАЛЬНОЙ РАБОТЫ

**Широченко
Анастасия Михайловна**

Тел.: 8 (8212) 20-56-66

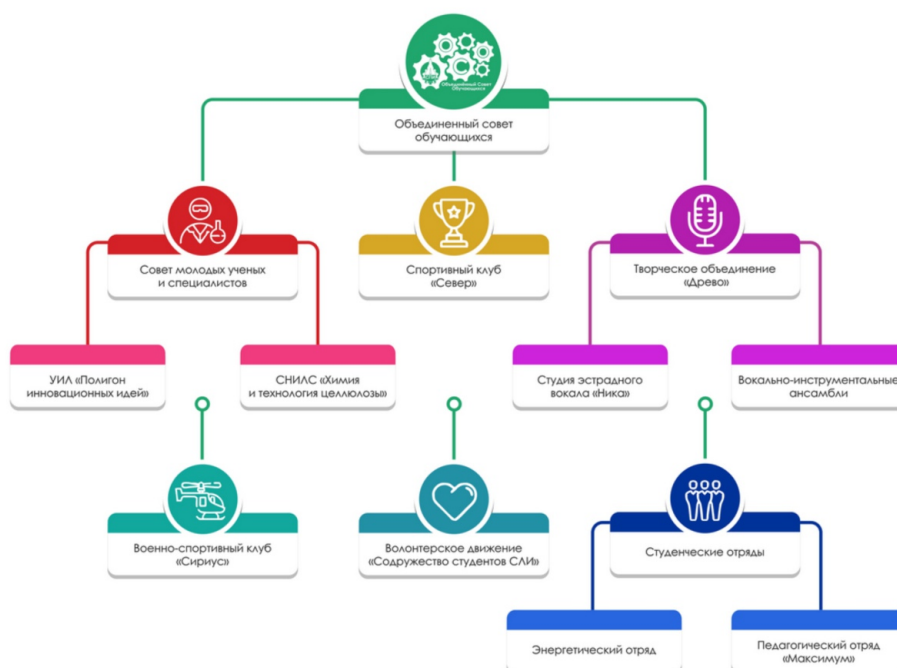
Курирует работу объединенного совета обучающихся

Объединенный совет обучающихся СЛИ (ОСО) создан 19 апреля 2016 г. и является коллегиальным органом управления института, который формируется по инициативе обучающихся с целью учета их мнения по вопросам управления образовательной организацией и принятия локальных нормативных актов, затрагивающих права и законные интересы студентов.

Состав ОСО сформирован из представителей факультетов и студенческих общественных объединений института: студенческих советов факультетов, студенческих

общезитий, первичной профсоюзной студенческой организации обучающихся СЛИ, старостата, совета молодых ученых и специалистов, ТО «Древо», спортклуба «Север», волонтерского центра «Содружество студентов СЛИ».

Одной из главных задач ОСО является интегрирование студенческих объединений обучающихся института для решения социальных задач, реализации общественно значимых молодежных инициатив и повышения вовлеченности обучающихся СЛИ в деятельность органов студенческого самоуправления.



Старостат СЛИ

Старостат является постоянно действующим органом студенческого самоуправления, созданным в целях повышения эффективности организации учебной, научной, культурно-массовой и спортивной работы среди всех студентов СЛИ. Основными целями старостата являются улучшение качественных показателей успеваемости, посещаемости и учебной дисциплины студентов в ходе учебного процесса, развитие личной инициативы, интеллектуальных и творческих способностей обучающихся, путем вовлечения их в работу различных форм студенческого самоуправления. В состав старостата входят все старосты групп дневного отделения.

Профсоюз обучающихся СЛИ

Профсоюз студентов СЛИ образован в 2001 году при участии Республиканского комитета работников лесной отрасли РК в целях объединения студенчества для защиты своих социально-экономических прав и интересов, приумножения нравственных, культурных и научных ценностей общества, совместного решения студенческих проблем.

Профсоюзная организация института помогает студенту в решении проблем, оказывает моральную, консультативную или материальную поддержку.

Председатель профкома студенческого профсоюза избирается на отчетно-выборной профсоюзной конференции.



Творческое объединение студентов «Древо»

Деятельность студий и клубов, которые входят в состав творческого объединения студентов «Древо», помогает формировать у студенческой молодежи активную жизненную позицию, способствует адаптации молодых людей к новым жизненным условиям, развивает творческое начало. Студенты имеют возможность заниматься в студии эстрадного вокала «Ника», вокально-инструментальных ансамблях, команде брейк-данса «Komi Kingz».

Каждый студент Лесного института имеет возможность внести свой вклад в проведение праздников «Посвящение в студенты», «Татьянин день. День Российского студента», тематических акций, фестиваля студенческого творчества «День факультетов», торжеств по случаю окончания вуза и во многих других мероприятиях.

Ежегодно участники ТО «Древо» представляют институт на республиканских и муниципальных площадках, занимают почетные места на различных фестивалях, конкурсах и т.д.



Подробная информация в каб. 502, 1 корпус, тел. 20-56-66.

СЛИ является одной из основных волонтерских баз республики, волонтеры института помогли в организации республиканских экологических акции («Речная лента», «Чистый берег», «День посадки леса», «Чистые игры», Зеленый марафон «Бегущие сердца»). Участники движения выступили волонтерами крупных республиканских мероприятий, таких как, Национальный лесной форум в г. Сыктывкаре, Выставка достижений и возможностей отраслей народного хозяйства Республики Коми «Достояние Севера», III Межрегиональный фестиваль воздухоплавания «Живой воздух». Также участники движения вышли в полуфинал Всероссийского конкурса лучших волонтерских инициатив «Доброволец России – 2019» и приняли участие в Региональном конкурсе «Добровольцы Республики Коми – 2019».

Участники волонтерского движения входят в состав Молодежной команды общероссийского общественного движения «Народный фронт «За Россию» (МолодежкаОНФ). Они являются участниками федерального проекта «Школа общественных экологических инспекторов», а также имеют, удостоверяя общественных экологических инспекторов при Управлении Росприроднадзора в Республике Коми. Участниками волонтерского движения были организованы рейды по детским площадкам в рамках Всероссийского проекта «Безопасность детства» при Уполномоченном при Главе Республики Коми по правам ребенка.



Мы ждем тебя в наши ряды: каб. 5026, 1 корпус, тел. 20-56-66.

Социально-психологическая служба института

Особое внимание со стороны службы социально-психологической помощи института уделяется психологической адаптации студентов из сельской местности, малообеспеченных студентов, студентов из неполных семей и других социально незащищенных групп. Всем нуждающимся студентам помощь оказывается по степени обращаемости. Так же решаются блок материальных проблем, с которыми столкнулись студенты при оформлении социальной стипендии, получении материальной помощи, пособий и т. д.

Подробная информация в каб. 5026, 1 корпус, тел. 20-56-66. Направление курирует – ведущий социолог отдела внеучебной и социальной работы Мартынова Татьяна Анатольевна



Студенческий спортивный клуб «Север»

Студенты СЛИ не только реализуют свой потенциал непосредственно в учебной и научно-исследовательской деятельности, но также активно участвуют в творческой и спортивной жизни института. Спорт - традиционно неотъемлемая часть жизни студенчества, молодого, энергичного и полного сил. Занятие физической культурой дает помимо здоровья и прекрасного самочувствия яркие положительные эмоции, заряд бодрости и колоссальную пользу для всего организма. В спортивной жизни важным обстоятельством является привлечение всех студентов к тому или иному виду спорта. Для этого на базе СЛИ функционирует спортивный клуб «Север».

В институте созданы все условия для занятия как любительским, так и профессиональным спортом. Создана хорошая материальная база: спортивные и тренажерные

залы, лыжная база. Каждый преподаватель кафедры, а также приглашенные тренеры осуществляют подготовку сборных команд института по 10 видам спорта.

Сборные команды института (по волейболу, мини-футболу, баскетболу, лыжным гонкам, легкой атлетике, плаванию, настольному теннису, силовому троеборью, спортивному туризму и ориентированию) постоянно принимают участие и занимают призовые места в межвузовских, городских, республиканских и российских соревнованиях (спартакиада первокурсников, круглогодичная Спартакиада СЛИ, «Кросс Нации», «Лыжня России», «Сыктывкарская лыжня», Спартакиада студентов учреждений ВО Республики Коми и др.)

Подробная информация в каб. 5, 1 корпус, тел. 20-56-72, доп. 131.

Волонтерский центр «Содружество студентов СЛИ»

Волонтерское движение «Содружество студентов СЛИ» существует в вузе с сентября 2006 года на основании положения о волонтерском движении «Содружество студентов СЛИ». В 2017 году волонтерское движение вошло в состав добровольческого штаба Республики Коми. В декабре 2019 года принято решение о создании волонтерского центра «Содружество студентов СЛИ» на базе института.

В 2011 г. на базе музея истории Сыктывкарского лесного института и музея леса создан музейный комплекс СЛИ. В новой структуре представлена историческая экспозиция и выставка под общим названием «Лес и человек».

Экскурсионно-просветительская работа стала одним из главных направлений в деятельности комплекса и проводится с целью знакомства студентов с корпоративными и культурными традициями вуза.

В музее истории института вы узнаете о становлении высшего лесного профессионального образования в Республике Коми, которому в апреле 2021 г. исполнилось 69 лет.

Специально для вас, дорогие первокурсники, разработан экскурсионный маршрут по зданию первого и второго учебных корпусов. Вам будет предоставлена уникальная возможность посетить инновационные учебные центры, которые являются гордостью института.

Коллективные экскурсии для студентов проводятся по будням с 09:00 до 17:00 часов в сопровождении куратора учебной группы.



Предварительные заявки принимаются в отделе внеучебной и социальной работы (каб. № 502, I корпус) или по телефону 20-56-66 (доб. 106).



Правила внутреннего распорядка обучающихся в СЛИ являются локальным нормативным актом, утвержденным приказом директора института. Они регламентируют основные права и обязанности студентов.

СТУДЕНТЫ СЛИ ИМЕЮТ ПРАВО:

- на выбор формы получения образования;
- получение образования в соответствии с государственными образовательными стандартами;
- получение образования с полным возмещением затрат;
- обучение в пределах этих стандартов по индивидуальным учебным планам;
- ускоренный курс обучения по индивидуальным планам;
- бесплатное пользование библиотечно-информационными ресурсами библиотеки;
- получение дополнительных (в том числе платных) образовательных услуг;
- участие в управлении СЛИ;
- уважение своего человеческого достоинства, свободу совести, информации, свободное выражение собственных мнений и убеждений;
- проживание в общежитиях СЛИ;
- участие в обсуждении и решении важнейших вопросов деятельности СЛИ, в том числе через общественные организации;
- обжалование локальных нормативных актов, издаваемых в СЛИ, в установленном порядке;
- представление своих работ для публикации, в том числе в изданиях СЛИ;
- участие во всех видах научно-исследовательских работ, конференциях, симпозиумах;
- совмещение учебы с работой и пользование при этом льготами, установленными законодательством РФ о труде и образовании;
- свободное посещение мероприятий, не предусмотренных учебным планом;
- перевод в другое образовательное учреждение, реализующее образовательную программу соответствующего уровня, при согласии этого образовательного учреждения и успешном прохождении ими аттестации;
- иные права, предусмотренные Положением СЛИ и законодательством об образовании.

СТУДЕНТЫ СЛИ ОБЯЗАНЫ:

- соблюдать законодательство РФ, Республики Коми, Положение СЛИ и иные локальные нормативные акты университета и СЛИ;
- строго соблюдать учебную дисциплину и условия договора на оказание платных образовательных услуг в сфере образования;
- выполнять в установленные сроки все виды заданий, предусмотренных учебными планами и программами обучения;
- выполнять правила внутреннего распорядка СЛИ;
- бережно и аккуратно относиться к имуществу института;
- проживающие в общежитии вуза должны соблюдать Правила внутреннего распорядка в общежитии и требования Положения о студенческом общежитии СЛИ.

РАСПИСАНИЕ ЗВОНКОВ:

1 пара	08:15—09:45
2 пара	09:55—11:25
3 пара	12:00—13:30
4 пара	13:40—15:10
5 пара	15:20—16:50
6 пара	17:00—18:30
7 пара	18:40—20:10
8 пара	20:20—21:50

УЧЕБНАЯ И СОЦИАЛЬНАЯ БАЗА

учебные корпуса I и II — ул. Ленина, 39
 учебно-лабораторная база — ул. Лесопарковая, 14
 общежитие № 1 — ул. Старовского, 26
 общежитие № 2 — ул. Первомайская, 121



Здравпункт находится в учебном корпусе I (ул. Ленина, 39).

ЗДРАВПУНКТ (каб. 218)

Часы работы:
 Понедельник — четверг: с 09:00 до 17:00
 Перерыв: с 13:00 до 14:00
 Пятница: с 09:00 до 14:30
 Суббота и воскресенье — выходные дни



**Внутренний
номер**

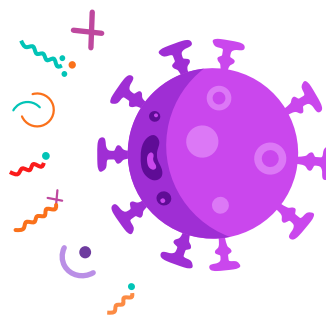
Наименование

Телефон

101	Приемная директора	24-56-87
116	Управление правового и кадрового обеспечения (юр. отдел)	20-56-76
154	Студенческие кадры	—
119	Центр дополнительного образования	20-56-79
127	Библиотека: ул. Ленина, 39	20-56-87
152	Здравпункт	20-56-72
106	Отдел внеучебной и социальной работы	20-56-66
102	Отдел обеспечения образовательной, научной и инновационной деятельности	20-56-62
-	Международный отдел	20-56-82
112	Вахта-1 ул. Ленина, 39	20-56-72
-	Общежитие № 1 ул. Старовского, 26	31-22-79
-	Общежитие № 2 ул. Первомайская, 121	24-41-66



Коронавирус COVID-19



1. Вакцинируйтесь!

Помните, что самый эффективный способ предотвратить развитие инфекции – это вакцинация! В Сыктывкаре работают 9 медицинских пунктов, где Вы можете сделать бесплатную прививку.

2. Часто мойте руки с мылом

Чистите и дезинфицируйте поверхности, используя бытовые моющие средства.

Гигиена рук - это важная мера профилактики распространения гриппа и коронавирусной инфекции. Если нет возможности помыть руки с мылом, пользуйтесь спиртосодержащими или дезинфицирующими салфетками.

Чистка и регулярная дезинфекция поверхностей (столов, дверных ручек, гаджетов и др.) удаляет вирусы.

3. Соблюдайте расстояние и этикет

Вирусы передаются от больного человека к здоровому воздушно -капельным путем (при чихании, кашле), поэтому необходимо соблюдать расстояние не менее 1,5 метра друг от друга.

Избегайте трогать руками глаза, нос или рот. Коронавирус, как и другие респираторные заболевания, распространяется этими путями.

Надевайте маску или используйте другие средства защиты, чтобы уменьшить риск заболевания.

При кашле, чихании следует прикрывать рот и нос одноразовыми салфетками, которые после использования нужно выбрасывать.

Избегая излишних поездок и посещений многолюдных мест, можно уменьшить риск заболевания.

4. Ведите здоровый образ жизни

Здоровый образ жизни повышает сопротивляемость организма к инфекции. Соблюдайте здоровый режим, включая полноценный сон, потребление пищевых продуктов богатых белками, витаминами и минеральными веществами, физическую активность.

5. Защищайте органы дыхания с помощью медицинской маски

Среди прочих средств профилактики особое место занимает ношение масок, благодаря которым ограничивается распространение вируса.

Медицинские маски для защиты органов дыхания используют:

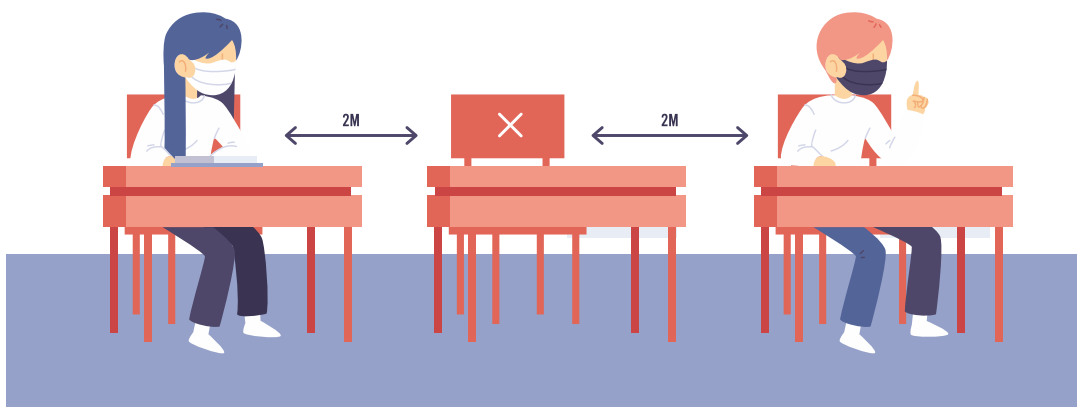
- при посещении мест массового скопления людей, поездках в общественном транспорте в период роста заболеваемости острыми респираторными вирусными инфекциями;
- при уходе за больными острыми респираторными вирусными инфекциями;
- при общении с лицами с признаками острой респираторной вирусной инфекции;
- при рисках инфицирования другими инфекциями, передающимися воздушно-капельным путем.



При входе в учебный корпус необходимо пройти термометрию бесконтактным способом и обработать руки дезинфицирующими средствами



При нахождении в учебном корпусе необходимо использовать защитные или медицинские маски



При проведении занятий в аудиториях необходимо соблюдение социальной дистанции

Сыктывкарский лесной институт имеет обширную информационную инфраструктуру. Для того чтобы Вы с легкостью начали в ней ориентироваться, а также быстро втянулись в учебный процесс, представляем Вам ссылки, которые будут полезны в процессе обучения.



Официальный сайт

Сыктывкарского лесного института

(Ссылка: www.sli.komi.com)



Официальная группа СЛИ ВКонтакте

Будь в курсе событий вступай в нашу группу

(Ссылка: www.vk.com/forestinstitute)



Личный кабинет студента на сайте СЛИ

Для всех студентов обучающихся в вузе создается учетная запись в личном кабинете, которая необходима для дистанционного обучения, быстрого общения с преподавателями, получения и размещения домашних и контрольных работ и т.д.

(Ссылка: www.sli.komi.com/?page=443)



Расписание учебного процесса

(Ссылка: www.sli.komi.com/?page=113)



Учредительные документы СЛИ

(Ссылка: www.sli.komi.com/?page=426)



Учебно-методическое управление

(Ссылка: www.sli.komi.com/?page=27)



Информационная безопасность

(Ссылка: www.sli.komi.com/?page=480)



Организация доступной среды СЛИ

(Ссылка: www.sli.komi.com/?page=446)